



CO₂-Reductieplan 2019

Van Boekel Bouw en Infra B.V.

Auteur:

Y. Derkx, Extern KAM-adviseur

Datum:

15-02-2019



Inhoud

1	<i>Inleiding</i>	3
1.1	LEESWIJZER	3
2	<i>Energiebeoordeling scope 1 & 2 2018-01</i>	4
2.1	CONTROLE OP INVENTARISATIE VAN EMISSIES	4
2.2	IDENTIFICATIE GROOTSTE VERBRUIKERS	4
2.3	TRENDS IN ENERGIEVERBRUIK EN VOORTGANG CO ₂ -REDUCTIE	4
2.4	ANALYSE GROOTSTE VERBRUIKERS	5
	Elektraverbruik	5
	Wagenpark	5
2.5	VERBETERPOTENTIEEL	6
	Elektraverbruik	6
	Wagenpark	6
3	<i>Strategisch plan scope 3</i>	7
3.1	SIGNIFICANTE SCOPE 3 EMISSIES	7
	Kwalitatieve scope 3 analyse	7
	Kwantitatieve scope 3 analyse 2018-01	7
	Ketenanalyse(s)	7
3.2	REDUCTIESTRATEGIE SCOPE 3	7
	Inventarisatie reductiestrategieën	7
	Duurzame inkoop	8
	Duurzaam bouwen	8
	Ketenpartners	8
4	<i>Doelstellingen</i>	9
4.1	VERGELIJKING MET SECTORGENOTEN	9
4.2	ALGEMENE ANALYSE HOOFDDOELSTELLINGEN 2018	9
4.3	ABSOLUTE EN RELATIEVE ANALYSE HOOFDDOELSTELLINGEN 2018	10
	Absolute analyse uitstoot 2017-01 en 2018-01	10
	Relatieve analyse gerelateerd naar FTE	10
4.4	VOORLOPIGE HOOFDDOELSTELLINGEN IN 2019	10
5	<i>Maatregelen reductieplan</i>	11
6	<i>Participatie sector- en keteninitiatieven</i>	12
6.1	ACTIEVE DEELNAME	12
6.2	LOPENDE INITIATIEVEN	12
	Praktisch toepasbare resultaten van initiatieven	12
	<i>Bijlage A Inventarisatie sector- en keteninitiatieven</i>	<i>13</i>



1 Inleiding

In dit document worden de scope 1, 2 en 3 CO₂-reductiedoelstellingen van Van Boekel Bouw & Infra BV gepresenteerd en de voortgang van de CO₂-reductie beoordeeld. Voorafgaand hieraan is de CO₂-footprint voor scope 1 en 2 opgesteld conform ISO 14064-1 en het GHG-protocol.

Voor het bepalen van de CO₂-reducerende maatregelen die binnen Van Boekel Bouw & Infra BV toegepast kunnen worden, is eerst een inventarisatie van mogelijke reductiemaatregelen uitgevoerd. Deze inventarisatie is beschreven in BP05-SD-089 - overzicht en status acties en doelstellingen. Aan de hand van de maatregelen die voor Van Boekel Bouw & Infra BV relevant zijn, is vervolgens het CO₂-Reductieplan opgesteld. Hierin worden de reductiedoelstellingen en de daarbij behorende maatregelen beschreven.

In hoofdstuk 2 van dit document wordt de energiebeoordeling beschreven waarin een analyse is uitgevoerd over de voortgang in CO₂-reductie voor scope 1 en 2 en mogelijke verbeterpunten. In hoofdstuk 3 worden de scope 3 emissies en voortgang daarin beschreven, met daarbij uitgelegd welke strategie Van Boekel Bouw & Infra BV in de keten hanteert. De verbeterpunten die vanuit hoofdstuk 2 en 3 naar voren komen, worden in hoofdstuk 4 en 5 waar nodig verder opgenomen: in hoofdstuk 4 worden de reductiedoelstellingen beschreven, terwijl het concrete plan van aanpak en de status van de uit te voeren maatregelen is weergegeven in hoofdstuk 5. In hoofdstuk 6 tenslotte wordt een beschrijving gegeven van initiatieven waaraan wordt deelgenomen en welke winst deze initiatieven op het gebied van kennisdeling en CO₂-reductie hebben opgeleverd.

Dit reductieplan is opgesteld in overleg met en met goedkeuring van het management. De voortgang in (sub)doelstellingen en maatregelen wordt ieder half jaar beoordeeld.

1.1 Leeswijzer

Dit document is ter onderbouwing van de eisen van de CO₂-Prestatieladder. Per hoofdstuk wordt een eis behandeld. Hieronder een leeswijzer.

Hoofdstuk in dit document	Eis in de CO ₂ -Prestatieladder
Hoofdstuk 2: Energiebeoordeling*	2.A.3
Hoofdstuk 3: Strategisch Plan scope 3	5.B.1
Hoofdstuk 4: Doelstellingen	3.B.1
Hoofdstuk 5: Maatregelen reductieplan	3.B.1
Hoofdstuk 6: Voortgang CO₂-reductie	3.B.1
Hoofdstuk 7: Participatie sector- en keteninitiatief	3.D.1 en 3.D.2
Bijlage A	1.D.1

* De energiebeoordeling betreft eerste half jaar van 2018, dit wordt in de rapportage aangemerkt als 2018-01.



2 Energiebeoordeling scope 1 & 2 2018-01

Het doel van deze energiebeoordeling is de huidige en de historische energieverbruiken van Van Boekel Bouw & Infra BV in kaart te brengen. Deze beoordeling geeft minimaal 85% van de energiestromen weer. Zo zijn door deze analyse de grootste verbruikers geïdentificeerd en kan daar individueel op gestuurd worden. Daardoor kunnen de belangrijkste processen die bijdragen aan CO₂-uitstoot effectief aangepakt worden. De achterliggende brongegevens zijn terug te vinden als extra tabblad in Emissie-inventaris (2.A.3 & 3.A.1).

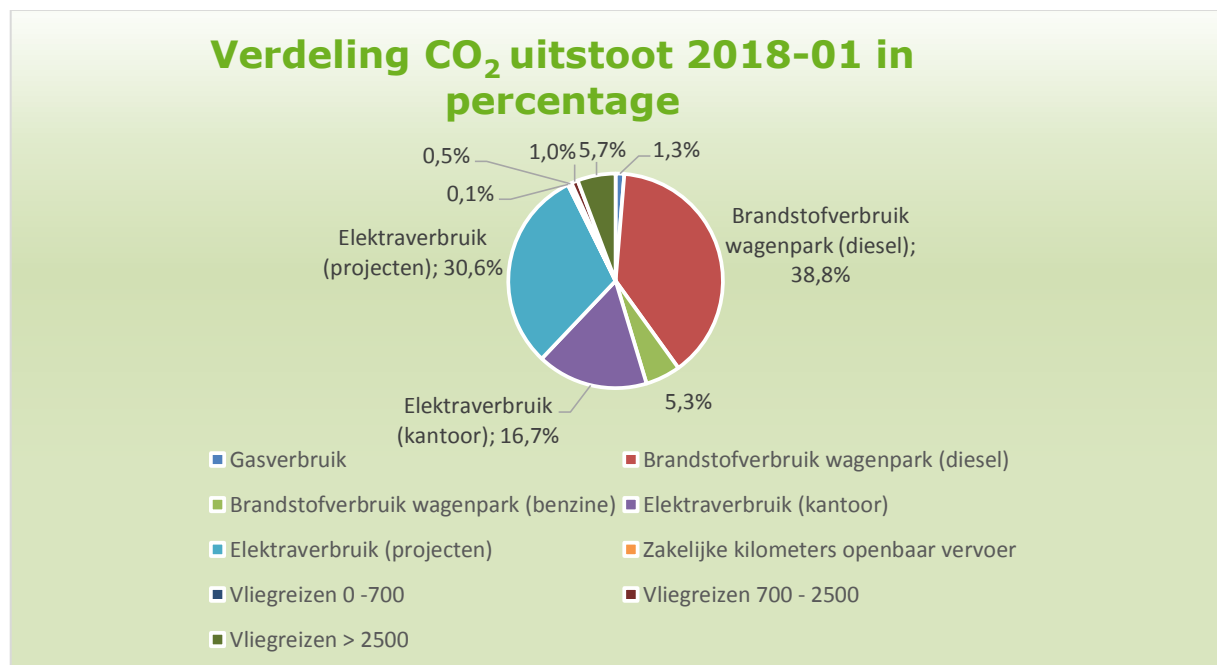
2.1 Controle op inventarisatie van emissies

Een onafhankelijke controle op de emissie-inventarisatie is gelijktijdig uitgevoerd met de interne audit en in het interne audit rapport opgenomen.

2.2 Identificatie grootste verbruikers

Als we kijken naar scope 1 en 2 voor het eerste half jaar 2018 dan is totale uitstoot van scope 1 en 2, 344,6 ton CO₂. De grootste emissiestromen (86%) van Van Boekel Bouw & Infra zijn:

- 1e 133,6 ton CO₂ door dieselbrandstofverbruik door wagenpark;
- 2e 105,4 ton CO₂ elektraverbruik (grijs) projecten;
- 3e 57,7 ton CO₂ elektraverbruik (grijs) kantoren.



2.3 Trends in energieverbruik en voortgang CO₂-reductie

In 2017 is er voor gekozen om het elektraverbruik in de footprint algemeen te beschouwen. In 2018-01 is het elektraverbruik van de projecten en kantoor apart inzichtelijk gemaakt en in de footprint opgenomen. Momenteel is Van Boekel bezig om het contract met Nuon om te zetten naar een contract met Nederlandse groene stroom.



2.4 Analyse grootste verbruikers

Elektraverbruik

Projecten

Van Boekel Bouw & Infra neemt op al haar projecten groene stroom af, deze groene stroom wordt geleverd door GreenChoice. Bij navraag blijkt dat deze groene stroom **niet** afkomstig is uit Nederland en conform CO2 prestatieladder als grijze stroom wordt gezien.

Kantoren

M.b.t. kantoorpand in Zeeland, Veghel, Schinnen en Breda werd slechts grijze stroom toegepast. Het pand in Zeeland bestaat uit meerdere aan elkaar gebouwde units waarin in totaal ongeveer 40 man aan personeel werkzaam is. Het elektraverbruik bestaat uit (LED-TL)verlichting, computers en kacheltjes; de kantoorruimtes worden elektrisch verwarmd.

Momenteel is van Boekel bezig met het contract van Nuon voor het elektraverbruik voor het kantoorpand in Zeeland om te zetten naar een contract voor Nederlandse groene stroom. Zodat we in 2019 Nederlandse groene stroom gebruiken en de CO₂ uitstoot in scope 2 voor 2019 gereduceerd wordt.

Wagenpark

Via een online omgeving van de leasemaatschappij kunnen eenvoudig overzichten worden verkregen van tankbeurten, hoeveelheden en typen brandstof, etc. Ook fabrieksopgaves van verbruik en CO₂-uitstoot, en werkelijk verbruik zijn in te zien. Werkelijk verbruik is niet voor iedere wagen inzichtelijk, wat mogelijk veroorzaakt wordt doordat kilometerstanden niet altijd goed ingevuld worden. Wel zijn gemiddeld verbruik bekend:

Gemiddeld verbruik wagenpark	Verbruik per 100 kilometer
Gemiddeld verbruik wagenpark 2018*	6,19 liter
Gemiddeld verbruik wagenpark 2017	7,13 liter
Gemiddeld verbruik wagenpark 2016	7,89 liter
Gemiddeld verbruik wagenpark 2015	8,22 liter

* Het gemiddeld verbruik van het wagenpark gaat over het gehele jaar van 2018. De CO₂ analyse in dit hoofdstuk gaat over 2018-01.

Als we kijken naar het gemiddeld verbruik van het wagenpark dan zien we jaarlijks een daling in het verbruik.



2.5 Verbeterpotentieel

Op basis van de analyse van het elektraverbruik en wagenpark zijn de volgende constatering gedaan:

Elektraverbruik

- ✓ Het elektraverbruik van het kantoorpand in Zeeland is nu inzichtelijk middels de facturen die Van Boekel maandelijks toegestuurd krijgt, hierop staat het verbruik aangegeven.
- ✓ Momenteel is Van Boekel bezig met een nieuwe contract bij Nuon voor Nederlandse groene stroom. Wanneer van Boekel groene stroom geleverd krijgt dan heeft dit een grote invloed op de CO₂ uitstoot in scope 2.
- ✓ Er is een onderzoek geweest naar het Energielabel van het pand in Zeeland. Uit dit onderzoek blijkt dat er een grote investering nodig is om te voldoen, met relatief een klein resultaat. Keuze van de directie is om momenteel hier verder niet in te investeren.

Wagenpark

- ✓ Het wagenpark van Van Boekel Bouw & Infra bestaat uit zuinige nieuwe auto's.
- ✓ Momenteel worden nog alleen maar auto's met banden label A aangeschaft.
- ✓ Er zijn 60 digitale bandenspanningsmeters aangeschaft om door de medewerkers de bandenspanning te meten. Medewerkers hebben hier een instructie over gehad en de vraag daarbij om de resultaten terug te koppen. Om te stimuleren dat medewerkers dit ook daadwerkelijk uitvoeren worden er 6 dinerbonnen verloot onder de inzenders.
- ✓ Een opfriscursus "Het Nieuwe Rijden" en vervolgens het regelmatig onder de aandacht brengen van zuinig rijden kan het brandstofverbruik verminderen.

Overige acties en maatregelen die genomen zijn in 2018 en die gepland zijn voor 2019 zijn opgenomen in BP05-SD-089 Overzicht en status acties en doelstellingen. Bovenstaande maatregelen en de maatregelen in BP05-SD-089 zijn besproken met de directie en worden indien uitvoerbaar, uitgevoerd. In maart 2019 wordt de analyse van het hele jaar 2018 uitgevoerd en dan zullen de doelstellingen en acties indien nodig worden bijgesteld.



3 Strategisch plan scope 3

Van Boekel Bouw & Infra BV vindt het belangrijk om inzicht te verkrijgen in haar belangrijkste scope 3 emissies. Om dit inzicht te verkrijgen is er een kwalitatieve en kwantitatieve dominantie analyse uitgevoerd in 2018. De uitkomsten hiervan worden hieronder weergegeven. Tevens wordt er een strategie geformuleerd om deze scope 3 emissies te reduceren.

3.1 Significante scope 3 emissies

Aan de hand van zowel een kwalitatieve als een kwantitatieve scope 3 analyse zijn de emissies in de keten van Van Boekel Bouw & Infra BV in kaart gebracht.

Kwalitatieve scope 3 analyse

Op basis van een indeling in Product-Marktcombinaties en de kwalitatieve benoeming van de grootte van invloed en mogelijkheden die Van Boekel Bouw & Infra BV op de verschillende Product-Marktcombinaties heeft, is de volgende top 3 naar voren gekomen:

Kwantitatieve scope 3 analyse 2018-01

Aan de hand van de 15 GHG-genererende categorieën voor scope 3 is een kwantitatieve analyse opgesteld. Bij deze kwantitatieve analyse is ook per categorie een inventarisatie gemaakt van welke ketenpartners betrokken zijn en welke reductiemogelijkheden er zijn (zie Excel-bestand Scope 3 Analyses). Zie hieronder de resultaten van de meest significante scope 3 categorieën voor Van Boekel Bouw & Infra BV:

- | | |
|---|-------------------------|
| • 1. Inkoop Materiaal (Minerale grondstoffen) | 249 ton CO ₂ |
| • 8. Inkoop Materieel (Brandstof) | 111 ton CO ₂ |
| • 4. Transport Upstream (Brandstof) | 42 ton CO ₂ |

Ketenanalyse(s)

Afgelopen jaren is voor Van Boekel een ketenanalyse opgesteld m.b.t. straatbakstenen. Uit de laatste audits is gebleken dat deze niet meer actueel dan wel CO₂ besparend voor ons ingezet kan worden. Begin 2018 is door Van Boekel opdracht gegeven voor het opnieuw opzetten van een ketenanalyse m.b.t. beton aan CO₂ adviseurs. Deze is inmiddels gereed.

3.2 Reductiestrategie scope 3

Voordat er een strategie geformuleerd wordt, is er aan de hand van de 15 GHG-categorieën een analyse uitgevoerd over de mogelijkheden die Van Boekel Bouw & Infra BV heeft om de up- en downstream emissies te beïnvloeden, inclusief de betrokken ketenpartners. De resultaten van deze analyse zijn terug te vinden in 5.A.1, Kwantitatieve Analyse. In de volgende paragrafen wordt beschreven voor welke strategie er uiteindelijk is gekozen om de scope 3 emissies te beïnvloeden en te reduceren.

Inventarisatie reductiestrategieën

Onderstaand is een opsomming gegeven van de relevante mogelijk strategieën in de keten + bijbehorende autonome acties:

- ✓ Inkoop; alternatieve producten stimuleren en ontwikkelen. Bij inkoopbeleid de verplichting tot voeren CO₂-reductiebeleid opstellen (bij onderaannemers).
- ✓ Inzet materieel derden: zuinigheid/milieulabel als criterium bij inhuur van materieel, in overleg met onderaannemers/concern over mogelijkheden van besparing.
- ✓ Transport derden: verminderen van transportkilometers door plannen van ritten en letten op maximale belading en door zoveel mogelijk per schip of trein te vervoeren.



- ✓ Afval: verminderen van afval door direct hergebruik van materiaalstromen in andere projecten, scheiden van afval op kantoor en/of op de werf, rechtstreeks terugbrengen van afvalmaterialen (vnl. metalen) naar producent (i.p.v. afvalverwerker).

Duurzame inkoop

Duurzaam inkopen is voor Van Boekel, gezien haar werkterrein, ook een belangrijke factor in haar bedrijfsvoering. Nog niet alle criteria zijn door de betreffende instanties geformuleerd, maar Van Boekel heeft voor zichzelf de volgende punten benoemd:

- ✓ Inkopen van materialen met een lagere milieu-impact als, FSC hout, beton met gerecycled granulaat, etc.
- ✓ Voor de nabije toekomst kijken naar duurzamer transport door gebruik te maken van bijvoorbeeld zuinigere voertuigen, schonere (biologische) brandstoffen, etc.
- ✓ Naast het doorvoeren van energiebesparing in alle onroerend goed inkopen van groene energie.

Duurzaam bouwen

Naast een goede en verantwoorde materiaalkeuze speelt Van Boekel in op duurzame concepten. Concepten die bijdragen aan het beperken van het bouwvolume en het gebruik van materialen, zoals renovatie- of herbestemmingconcepten hebben een enorme milieuwinst. Niet alleen worden er minder materialen toegepast, ook is er minder materieel en transport nodig. Dubbele milieuwinst dus. Het denken in duurzame concepten levert in dat opzicht veel op. Daarbij denken wij aan:

- ✓ Gebouwen niet slopen, maar renoveren;
- ✓ Het slimmer benutten van een gebouw in de tijd (ook wel de vierde dimensie genoemd);
- ✓ Gebouwen die niet meer voldoen een nieuwe functie geven (herbestemming of transformatie)
- ✓ Het combineren van functies.

Ketenpartners

In deze paragraaf worden de belangrijkste ketenpartners van Van Boekel Bouw & Infra BV benoemd die betrokken zullen worden bij het realiseren van de scope 3 doelstelling. Deze ketenpartners zullen benaderd worden om informatie met betrekking tot CO₂-reductie in de keten of het bedrijf aan te leveren.

Ketenpartner	Type aan te leveren gegevens
Mebin Beton	Footprint
MVM Betonstaal	Footprint
KANDT BV Damwanden	Footprint



4 Doelstellingen

Aan de hand van voorgaande hoofdstukken wordt bepaald of de reeds opgestelde doelstellingen nog steeds actueel zijn, of dat deze mogelijk aangepast (aangescherpt of juist afgezwakt) moeten worden, teneinde ambitieus én realiseerbaar te blijven. Dit wordt in de volgende alinea's verder beschreven. Aanpassingen aan de doelstellingen worden ook besproken in het managementoverleg en staan beschreven in de directiebeoordeling jaar 2018.

4.1 Vergelijking met sectorgenoten

Vanuit de CO₂-Prestatieladder wordt gevraagd om reductiedoelstellingen op te stellen die zowel ambitieus als realistisch zijn. Daarom is voor het opstellen van de doelstelling onderzocht welke maatregelen en doelstellingen sectorgenoten ambiëren. Van Boekel Bouw & Infra BV schat zichzelf op het gebied van CO₂-reductie in als middenmoter vergeleken met sectorgenoten. Dit op grond van investeringen op CO₂ vriendelijk materieel – opleiden van medewerkers en participeren in werkgroep Sturen op CO₂. Op basis hiervan zal de reductiedoelstelling gelijk liggen dan/aan die van sectorgenoten. Volgens de maatregelenlijst van SKAO behaald Van Boekel Bouw & Infra BV een overall gemiddelde score van B-Vooruitstrevend.

Een voorbeeld van sectorgenoten die in het bezit zijn van het CO₂-bewust Certificaat hebben de volgende doelstellingen:

Sectorgenoot 1 | Heijmans

De doelstelling is er op gericht de CO₂ uitstoot met 6% te verlagen. Heijmans 6 procent CO₂-reductie halen bij de leaseauto's, 2 procent op projecten en 2 procent bij productie en verwerking van asfalt in die periode (2017-2020). Voor maatregelen: <https://www.heijmans.nl/nl/co2-prestatieladder/>

4.2 Algemene analyse hoofddoelstellingen 2018

“Van Boekel Bouw & Infra BV heeft als doel gesteld om in de komende drie jaar, gemeten vanaf het referentiejaar tot aan het jaar van herbeoordeling, onderstaande CO₂-reductie te realiseren.”

Uit het CO₂-Reductieplan van 2018 blijkt dat de doelstelling voor scope 1 en scope 2 (zie hier onder) niet juist geformuleerd zijn.

Scope 1 en 2 doelstelling: “Van Boekel Bouw & Infra BV wil in 2018 ten opzichte van 2017 5% minder CO₂ uitstoten.”

Separate doelstelling voor scope 1 en scope 2:

- Scope 1: 2% reductie in 2018 ten opzichte van 2017
- Scope 2: 5% reductie in 2018 ten opzichte van 2017

“Bovengenoemde doelstelling wordt gerelateerd aan aantal FTE” De gezamenlijke doelstelling voor scope 1 en scope 2 komt niet overeen met de separate doelstelling voor scope 1 en scope 2. In de relatieve analyse worden alleen de separate doelstelling meegenomen.



4.3 Absolute en relatieve analyse hoofddoelstellingen 2018

Absolute analyse uitstoot 2017-01 en 2018-01

2017-01		2018-01	
Scope 1	147,7 ton CO ₂	Scope 1	156,3 ton CO ₂
Scope 2	71,75 ton CO ₂	Scope 2	83 ton CO ₂ **
Scope 3	386 ton CO ₂	Scope 3	427 ton CO ₂
Totaal	605,4 ton CO₂	Totaal	663,3 ton CO₂

* 2017 1ste helft, de gegevens van 1^{ste} helft 2017 is een schatting op basis van het hele jaar 2017. (2017/2).

**Stroomverbruik van de projecten was in de footprint 2017 niet meegenomen, in de vergelijking is deze dan ook niet meegenomen.

Relatieve analyse gerelateerd naar FTE

Onderstaande analyse is gerelateerd aan de hoofddoelstellingen van 2018.

Aantal FTE

Aantal FTE einde jaar 2017 = 75 FTE

Aantal FTE op 1 juli 2018 = 72 FTE

2017 1 ^{ste} helft		2018 1 ^{ste} helft		Percentage
Scope 1*	1,97 ton CO ₂	Scope 1**	2,17 ton CO ₂ **	+ 10,2%***
Scope 2	0,96 ton CO ₂	Scope 2	1,15 ton CO ₂	+ 19,7%
Scope 3	5,15 ton CO ₂	Scope 3	5,93 ton CO ₂	+ 15,0%
Scope 1+2+3	8,07 ton CO ₂	Scope 1+2+3	9,25 ton CO ₂	+ 14,6%

Voorbeeld berekeningen:

* Scope 1 2017-01 = 147,7:75 FTE = 1,97 ton CO₂ per FTE.

** Scope 1 2018-01 = 147,7:75 FTE = 2,17 ton CO₂ per FTE.

*** $2,17 - 1,97 = 0,2$, $0,2:1,97 = 0,101$ x 100% = 10,15 = afgerond 10,2% toe name.

Uit de bovenstaande tabel kunnen we concluderen dat voor 2018 als we kijken naar de eerste helft van 2018 niet zijn behaald. Dit heeft te maken met het feit dat Van Boekel de eerste helft van 2018 een hogere omzet genereerde (+22%), maar het aantal FTE (72) op 1 juli 2018 lager was dan het aantal FTE (75) einde jaar 2017. Van Boekel Infra maakte in de betreffende periode veelal gebruik van inleners (circa 55) en gedetacheerde werknemers (circa 19), deze inleners zijn in het aantal FTE niet opgenomen. Dit geeft een onbalans in de nu gegenereerde cijfers. In maart 2019 wordt de analyse gedaan over het hele jaar van 2018, daaruit zal blijken of we voor het hele jaar de hoofddoelstellingen behaald zijn, maar de verwachting is dat deze doeltellingen niet behaald zijn.

4.4 Voorlopige hoofddoelstellingen in 2019

- Hoofddoelstelling scope 1: in 2019 ten opzichte van 2017 2% minder CO₂ uitstoten (2% brandstof).
- Hoofddoelstelling scope 2: in 2019 ten opzichte van 2017 5% minder CO₂ uitstoten.
- Hoofddoelstelling scope 3: in 2019 ten opzichte van 2017 4% minder CO₂ uitstoten.

Bovengenoemde doelstellingen worden gerelateerd aan het aantal FTE. De bovengenoemde doelstellingen worden indien nodig bijgesteld na de analyse van het hele jaar van 2018. En er zal in 2019 worden gekeken of het een verbetering is om de hoofddoelstellingen te relateren aan bijvoorbeeld de omzet in plaats van FTE. De doelstellingen relateren aan het FTE zijn geen SMART-geformuleerde doelstellingen.

Na de (relatieve) analyse van het hele jaar van 2018 wordt de bovengenoemde doelstelling SMARTER geformuleerd.



5 Maatregelen reductieplan

In de volgende documenten worden de maatregelen van het huidig reductieplan weergegeven.

- Actie en doelstellingen 2018-2020
- SKAO Maatregelenlijst



6 Participatie sector- en keteninitiatieven

Vanuit de CO₂-Prestatieladder wordt gevraagd om deelname aan een sector- of keteninitiatief. Het bedrijf dient zich daarbij op de hoogte te stellen van de initiatieven die binnen de branche spelen, zie bijlage A.

6.1 Actieve deelname

Actieve deelname

De gedachte achter deelname aan een initiatief is dat door interactie met andere bedrijven informatie kan worden uitgewisseld en in samenwerking nieuwe ideeën en ontwikkelingen op het gebied van CO₂-reductie tot stand kunnen komen. Vanuit dit doel vraagt de norm om een actieve deelname, middels bijvoorbeeld werkgroepen. Verslagen van bijeenkomsten en van overlegmomenten en presentaties van het bedrijf in de werkgroep kunnen tegenover de auditor dienen als bewijs van actieve deelname.

Voortgang initiatief

Mocht een initiatief waaraan wordt deelgenomen op zeker moment niet meer relevant zijn voor het bedrijf (wanneer gedurende een half jaar of langer geen voortgang in het initiatief of actieve deelname aangetoond kan worden) en de deelname wordt beëindigd, dan kan de inventarisatie van de initiatieven dienen als bron voor het kiezen van deelname aan een ander initiatief.

6.2 Lopende initiatieven

Sturen op CO₂, Cumela

Door Van Boekel Bouw & Infra BV wordt deelgenomen aan het initiatief "Sturen op CO₂" van Cumela.

Omschrijving	Eenheid	Budget
Inzet medewerkers	32 uur (€ 100,- per uur)	€ 3.200,-
Contributie	Jaarlijks	€ 1000,-
Totaal		€ 3700,-

Praktisch toepasbare resultaten van initiatieven

Vanuit de deelname aan bovenstaande initiatief/initiatieven, zijn de volgende nuttige tips, inzichten en reductiemaatregelen naar voren gekomen:

- Bandenspanningsmeter
- Materieel centraal opslaan tijdens het werk (niet van toepassing bij ons)

Deze maatregelen zullen worden besproken in het managementoverleg en waar mogelijk worden meegenomen in het reductieplan.



Bijlage A | Inventarisatie sector- en keteninitiatieven

Filter onderstaande lijst op enkel relevante initiatieven en vul aan met initiatieven die bekend zijn binnen de branche van het bedrijf! Deze inventarisatie van initiatieven dient ook ieder jaar in de directiebeoordeling besproken te worden.

Sector- en keteninitiatieven omtrent CO₂-reductie	
Initiatieven van sectorgenoten/regionale initiatieven Inventariseer welke initiatieven bij sectorgenoten en in de regio nog meer spelen, aanvullend op onderstaande algemene initiatieven!	
Nederland CO₂ Neutraal Werken aan CO ₂ -reductie kan ook leuk zijn! Dat is de boodschap die de oprichters van het initiatief Nederland CO ₂ Neutraal haar deelnemers meegeven. Het doel achter het initiatief is het actief informeren en betrekken van bedrijven bij de verschillende mogelijkheden om CO ₂ -reductie te bewerkstelligen. Dit wordt niet alleen gerealiseerd door het verstrekken van informatie, maar ook door het organiseren van bijeenkomsten en werkgroepen.	http://nlco2neutraal.nl/
Duurzameleverancier.nl Sectorinitiatief van Movares. Samen met andere marktpartijen uit de sector (van ingenieursbureaus tot aannemers) bouwt Movares aan een platform van partijen die hun leveranciers actief ondersteunen in het opzetten en uitvoeren van duurzame bedrijfsvoering, te beginnen door bij de belangrijkste leveranciers na te vragen wat zij op dit gebied al doen.	https://www.duurzameleverancier.nl/
DGBC De Dutch Green Building Council (DGBC) is een onafhankelijke non-profit organisatie die streeft naar blijvende verduurzaming van de bebouwde omgeving in Nederland.	https://www.dgbc.nl/
Lean and Green Lean and Green is een stimuleringsprogramma voor bedrijven en overheid dat wordt uitgevoerd door Connekt. Het stimuleert organisaties om te groeien naar een hoger duurzaamheidsniveau door maatregelen te nemen die niet alleen kosten besparen, maar gelijktijdig milieubelasting reduceren.	http://lean-green.nl/
Duurzaamgebouwd.nl Een platform voor kennisdeling en innovatie op het gebied van duurzaam bouwen.	http://www.duurzaamgebouwd.nl/
Beter Benutten Een platform van het ministerie van Infrastructuur en Milieu naar aanleiding van het programma Beter Benutten. Rijk, regio en bedrijfsleven nemen in dit programma samen innovatieve maatregelen om de bereikbaarheid in de drukste regio's te verbeteren.	http://www.beterbenutten.nl/
Leaders for Nature Een Programma van IUCN NL dat tot doel heeft het Nederlandse bedrijfsleven te helpen verduurzamen met bijzonder oog voor biodiversiteit. Vanaf 2016 gaan ze de samenwerking met bedrijven intensiveren via langlopende individuele partnerschappen.	https://www.iucn.nl/actueel/terugblik-10-jaar-leaders-for-nature
Groencollectief Groencollectief Nederland is een landelijk samenwerkingsverband van regionaal opererende zelfstandige ondernemers, allen toonaangevend op het gebied van professionele groenvoorziening. Door samenwerking op het gebied van marktwerking,	http://www.groencollectiefnederland.nl/



<p>kennisdeling, CO₂-reductie, innovatie en inkoop versterkt Groencollectief Nederland haar positie alsmede de positie van haar zakelijke relaties. Kortom: gebundelde krachten om samen te werken aan een groene toekomst.</p>	
<p>Sturen op CO₂ Meerjarig initiatief opgezet door Cumela, brancheorganisatie voor ondernemers in groen, grond en infra. Uitwisseling van informatie en ideeën, onder andere in workshops. Meerdere bijeenkomsten per jaar.</p>	<p>https://www.cumela.nl/cursus/brandstof-co2/sturen-op-co2-sectorinitiatief</p>
<p>Platform Groene Netten Alle infrabeheerders (Enexis, Gasunie, Alliander, Stedin, TenneT, KPN en ProRail) hebben vanuit hun rol een duidelijke maatschappelijke verantwoordelijkheid. De verduurzaming van de samenleving is een uitdaging die uitstekend past binnen de activiteiten van de infrabeheerders. Zij kunnen de duurzame ontwikkeling vanuit de eigen ketenpositie, in samenwerking met leveranciers, versnellen door bewust om te gaan met emissiereductie en de migratie naar circulair materiaalgebruik. Gezien de grote collectieve impact van alle maatschappelijke infrabeheerders samen, draagt dit direct bij aan significant lagere CO₂-uitstoot in Nederland en de kanteling naar een circulaire economie.</p>	<p>http://www.groenenetten.org/nl/</p>
<p>Aanpak Duurzaam GWW Een samenwerkingsverband tussen marktpartijen, overheidsopdrachtgevers en kennisinstututen. Gericht op de Spoor-, Weg- en Waterbouwsector. De kern van de Aanpak Duurzaam GWW is het meewegen van duurzaamheidsaspecten vanaf een vroege planfase en het streven naar een optimale balans tussen People, Planet en Profit. Het meewegen van duurzaamheidsaspecten in alle fasen van een project draait om het formuleren, vastleggen en uitvoeren van ambities en deze door te geven naar de volgende projectfase.</p>	<p>http://www.duurzaamgww.nl/</p>
<p>Railforum Netwerk/ CO₂-visie 2050 Railforum bestaat sinds 1992 en is het onafhankelijke kennisnetwerk van ruim 85 bedrijven en organisaties die actief zijn in de brede railsector. In november 2015 is er een doorstart gemaakt en hebben alle grote stakeholders uit de sector de CO₂-visie 2050 ondertekend. Een stuurgroep in samenwerking met Climate Neutral Group beoogt de hele sector te betrekken door elk bedrijf te ondersteunen in het aanmaken van een footprint en het zetten van de eerste stappen op de CO₂-prestatieladder. Met als doel dat er een complete footprint van de hele sector ontstaat.</p>	<p>http://www.railforum.nl/2015/12/co2-visie/</p>
<p>InnoRail Een netwerk dat zich richt op verbeteringen en innovaties in het assetmanagement domein van ProRail. Dit domein is voortdurend in verandering door uitbreiding, vervanging, nieuwe interne en externe ontwikkelingen en nieuwe eisen. Het domein staat voor een voortdurende opgave zich aan te passen en haar prestaties te verbeteren. Het netwerk maakt deze ontwikkelingen proactief bespreekbaar. Het behandelt in dit kader thema's, vraagstukken inzake techniek-, proces- en productinnovatie ter bevordering van duurzaam en economisch assetmanagement. Doelstelling is om technische en procesmatige innovaties rondom het werkveld van beheer en onderhoud te bevorderen.</p>	
<p>Rail Cargo Information Een stichting waarbij zo'n 60 organisaties zijn aangesloten die werk uitvoeren in de spoorsector. Doel van de stichting is</p>	<p>http://www.railcargo.nl/</p>



<p>om het gebruik van het spoor voor goederenvervoer te bevorderen.</p>	
<p>CO₂-Visie 2050 Duurzaamheid is belangrijk voor de spoorsector in Nederland. Zowel vanuit de MJA-3 (Meer-Jaren-Afspraak Energie-efficiency) als vanuit de Railforum werkgroep Duurzaamheid is de behoefte ontstaan om een gezamenlijke visie voor de lange termijn te ontwikkelen, een visie rondom CO₂. Op zaterdag 28 november ondertekende onder andere Railforum een plan om het spoor voor 2025 geheel CO₂ neutraal te maken. Andere partijen die de visie 'Samen realiseren we een CO₂ neutraal spoor' onderschreven zijn NS, ProRail, Arriva, Syntus, TransDev, het ministerie van Infrastructuur en Milieu, DB Schenker, KNV en de provincie Groningen. Staatssecretaris Dijksma nam het plan in ontvangst.</p>	<p>http://www.railforum.nl/2015/12/co2-visie/</p>
<p>Circulaire spoor Circulair Spoor is een samenwerkingsverband tussen RailPro, BAM Rail, RHDHV, Asset Rail en ProRail. Deze samenwerking heeft tot doel om de eerste concrete baten van circulair spoor in kaart te brengen en ervoor zorg te dragen dat de hele sector aanhaakt. Op basis van een QuickScan van het materiaal intensieve spoorelementen komt er een circulaire businesscase voor ballast, spoorstaven, wissels, rijdraden en etagefietsrekken. Iedere partner in het samenwerkingsverband is 'sponsor' van één casus. De uitdaging voor ProRail is om te onderzoeken hoe ballast een meer circulair karakter kan krijgen.</p>	
<p>Nederland ICT – Milieu stichting Stichting ICT Milieu is onderdeel van Nederland ICT en organiseert met Wecycle de inzameling en verwerking van ruim 12 miljoen kg afgedankte ICT-apparatuur. ICT Milieu neemt de deelnemers zo veel mogelijk werk uit handen en is de spreekbuis van de ICT-sector als het op milieu aankomt. ICT-inzamelsysteem ICT Milieu zorgt voor de monitoring van de hoeveelheid ingezameld ICT-afval en de verplichte rapportage aan het nationaal WEEE-register. We publiceren jaarlijks het inzamelresultaat in de ICT Milieumonitor.</p>	<p>https://www.nederlandict.nl/diensten/ict-milieu/</p>
<p>Climate Neutral Group Climate Neutral Group is met een groep bedrijven aan de slag met klimaatneutraliteit: de Coalition of the Doing. Hierin wordt aan een klimaatneutrale(re) bedrijfsvoering gewerkt en concrete CO₂-reductie. De groep laat zien dat het nú tijd is om tot actie over te gaan! Alle deelnemers werken actief mee aan het behalen van het Klimaatakkoord en willen daarmee anderen inspireren.</p>	<p>https://www.climateneutralgroup.com/</p>
<p>Low Car Diet – stichting Urgenda Low Car Diet is de grootste duurzame mobiliteitswedstrijd in Nederland tussen bedrijven en collega's onderling. Het Low Car Diet brengt bedrijven, Organisaties en medewerkers in aanraking met verschillende vormen van duurzaam vervoer. Workshops en online tools leveren informatie over CO₂-reductie.</p>	<p>http://www.lowcardiet.nl/</p>